

CAPITOLUL II

Evoluția scrisului textelor paleografice slavo-române și româno-chirilice

Ca și alte sisteme grafice scrierea veche slavă a cunoscut o evoluție diacritică pe parcursul căreia s-au distins mai multe categorii de scriere. Cognoscibilitatea tipurilor de scriere este foarte importantă pentru studierea paleografiei, deoarece în baza acestora pot fi datate o serie de acte care nu conțin anul emiterii.

Scrierea manuscrisă cunoaște două categorii de texte: codice și documente. Prima scriere, numită în terminologia medievală *libraria*, era reprezentată de literatură manuscriptică, executată în scriptoriile mănăstirești. A doua categorie, cea *documentară* (diplomatică), era executată în cancelariile domnești după modelele acestor instituții. Între aceste două categorii de scriere au existat anumite deosebiri, care vor fi menționate pe parcursul examinării tipurilor de scriere.

1.1. Scrierea capitală

Textele paleografice slavo-române au ca cel mai vechi tip de redare scrierea capitală, dar nu în complexitatea lor, ci numai sub forma unor urme. Astfel poate fi remarcată în primul rând îngroșarea extremităților liniilor curbe, oblice, ovale și verticale ce intră în constituția unui șir de litere din unciala manuscriptică din codexuri și în cea a multor inițiale din codexurile manuscrise ce se găsesc pe tot teritoriul românesc. Pe această poziție se situează grafemele: а, б, в, г, д, е, ж, з, с, і (ї), н, к, л, м, н, о, п, р, с, т, ф, ц, ч, ъ, ѣ, ю, ш, џ, și к, precizarea că la literele г, з, м, н, р sunt îngroșate numai extremitățile de jos, iar la ц, ѣ, ш și џ – extremitățile de sus. Același fenomen poate fi observat și în inițialele unciale diplomatice, în subscrierile neautografe din documente, precum și în inscripții slavo-române lucrate în uncială epigrafică.

Din textele slavo-române îngroșarea extremităților liniilor a trecut în scrierile și inițialele unciale ale celor mai vechi manuscrise româno-chirilice, precum și în textele din secolul al XVII-lea și al XVIII-lea.

Originea reminiscenței cercetate poate fi găsită în literele unciale: inițiale și din titlurile manuscriselor bizantine, cum o demonstrează de exemplu un Evangheliar din anul 835, un Minei din secolul al IX-lea, un Evangheliar din secolul al X-lea, un Evangheliar cu comentariu din anul 1163-1164 ș.a.

Din textele bizantine aceste particularități ale scrierii capitale au trecut în textele paleografice sud-slave, iar de aici în textele slavo-române cu același caracter.

O a doua reminiscență a grafiei capitale o formează următorul fapt: literele **A**, **Ǻ** și **Ā** din titlurile unor manuscrise slavo-române și extrem de rar literele inițiale din contextul codexurilor respective au în extremitatea de sus în stânga o linie orizontală ce sfârșește printr-un cârlig. Aceste trăsături apar la un număr impunător de manuscrise de pe tot teritoriul românesc.

Din textele paleografice slavo-române formele ductice ale literelor amintite au trecut în izvoarele paleografice chirilice scrise în românește, dar în aceste din urmă texte domină numai **Ǻ**, mai rar apare **A**, și mai rar apare grafemul **Ā**. În schimb aceste litere se întâlnesc destul de des ca inițiale și nu numai în titluri, ca în textele slavo-române.

Originea cârligului inițialilor **A**, **Ǻ** și **Ā** trebuie căutată în grafia textelor sud-slave unde sunt prezente încă din secolul al XII-lea, cum atestă: *Palimpsestul Barberini*, *Apostolul de la Slepče*, *Trodul din Bitolia* ș.a.

În textele sud-slave formele ductice ale literelor **A**, **Ǻ** și **Ā** provin din izvoarele grafice bizantine. Dar în ceea ce privește originea, din textele sud-slave, este necesar să subliniem că în textele româno-slave a trecut numai sistemul de lucru al acestor forme ductice, căci cizelarea și caligrafierea s-a format pe teritoriul românesc. Același lucru se constată și în diplomația slavo-română unde elementele preluate din diplomația sud-slavă și cea occidentală au fost perfecționate în dependență de necesitățile spațiului românesc.

Studierea celor două urme ale scrisului capital, prezent în textele slavo-române și româno-chirilice impune următoarea concluzie: a existat o puternică tradiție grafică ce leagă strâns cele trei categorii de izvoare, tradiție a cărei persistență continuă și în textele chirilice scrise în românește.

Test de evaluare

1. Explicați care sunt urmele scrierii capitale care s-au păstrat în scrierea chirilică de pe teritoriul românesc.
2. Care sunt particularitățile ce caracterizează cele două forme ale scrierii capitale.
3. Lămuriți unde apare scrierea capitală și care este calea de pătrundere a acesteia pe teritoriul românesc.
4. Examinați planșele din anexă și găsiți forme de grafeme capitale

1.2. Scrierea uncială

Scrierea uncială (în latină *uncialis*, în franceză *uncial*, în rusă *ustav*, adică scrierea cu litere majuscule)* slavă veche, precum și izvorul de inspirație a acesteia – unciala bizantină – după modul de întrebuițare este o scriere sobră și solemnă; aceasta are ca scop frumusețea scrierii, corectitudinea și strictețea bisericească. Scrierea uncială caracterizează epoca când scrierea are mai mult un caracter liturgic. De aici de fapt rezultă și particularitățile ei externe – caracterul arhitectural clar al liniilor și un număr redus de prescurtări. Majorității monumentelor scrise cu uncială le este specifică scrierea literelor cu un caracter geometric bine definit, gravarea literelor cu un tempo lent și numărul mic de prescurtări.

Pe parcursul evoluției uncialiei slavo-române se produce o trecere de la sistemul grafic al uncialiei grecești liturgice la unciala *chirilică*, care cunoaște două tipuri ale scrisului. Primul tip este propriu literelor din titlurile și inițialele, inclusiv cele ornate, cuprinse în manuscrise, inițialele documentelor, grafemelor din subscrieri neautografe ale documentelor. Al doilea tip include literele obișnuite din textele manuscrise și diplomatice.

Specialiștii în domeniul paleografiei slavo-române disting tipurile I și II ale scrierii uncială atât în grafia manuscriptică, cât și în cea diplomatică. În unciala manuscriptică de tipul I și II sunt scrise toate manuscrisele slavo-române până în secolul al XV-lea. În unciala diplomatică de tipul I sunt scrise inițialele tuturor documentelor slavo-române și grafemele subscrierii neautografe ale documentelor din Muntenia din sec. XIV, XV și, sporadic, din sec. XVI. Subscrierile neautografe în documentele din Moldova se întâlnesc foarte rar. Unciala diplomatică nu era cunoscută în Transilvania.

Unciala diplomatică de tipul II, încadrată în sistemul grafic liniar, ce se referă (ca și în unciala manuscriptică de tipul II) numai la literele obișnuite ale zborului paleografic, este reprezentată, după cum a demonstrat Damian P. Bogdan, doar prin cartea domnească a lui Roman I din 30 martie 1392. Acest zbor este scris sub influența uncialiei documentare galițiene.

Între unciala manuscriptică de ambele tipuri și unciala diplomatică de tipul I există o serie de asemănări și deosebiri. Așa printre tipurile de scriere uncială slavo-română și româno-chirilică pot fi enumerate următoarele asemănări: 1) literele se încadrează, cu anumite excepții, în sistemul grafic biliniar; 2) grafia este continuă, literele se scriu drepte, uneori însă ușor înclinate spre dreapta sau spre stânga – însă mai des spre dreapta decât spre stânga – particu-

* Etimologia noțiunii *uncial* nu este clară. Probabil, provine de la lat. *uncia* – a douăsprezecea

larități ce se întâlnesc descori în același rând; 3) sunt prezente abrevierile prin contracție, suprascriere și ligatură, ca și grafemele înscrise și suprascrise; 4) cărligele liniilor horizontale ale literelor **А**, **Ѡ** și **Ѡ** sunt egale între ele; 5) grosimea liniilor verticale și a celor oblice ale literelor: **а**, **Ѧ**, **Ѧ**, **Ѧ** și **Ѧ** a oblicii din stânga a lui **Ѧ** și cea a buclelor literelor: **Ѧ**, **Ѧ**, **Ѧ** și **Ѧ** – însă liniile lor horizontale sunt subțiri; 6) liniile subțiri oblice din stânga grafemelor **А**, **Ѧ**, **Ѧ** și **Ѧ**, cea din dreapta lui **Ѧ**, apoi ale literelor **н** și **н** la fel și a tuturor liniilor horizontale.

Particularitățile prin care unciala manuscritică și cea diplomatică se disting una de alta, ambele având două tipuri: 1) în unciala manuscritică și diplomatică de tip I fiecare grafem se lucrează în mai mulți timpi, ceea ce formează o abatere pentru literele **Ѧ**, **Ѧ**, **Ѧ** și **Ѧ** din unciala manuscritică de tip II, ce se scriu dintr-o singură mișcare de condei. 2) de obicei mai toate formele ductive ale grafemelor din unciala manuscritică și diplomatică de tip I sunt necunoscute grafiei unciale manuscritice de tip II; 3) îngroșarea extremităților literelor sunt proprii uncialei de tip I; 4) în unciala manuscritică de tip II, depășesc rândul de jos literele **А**, **Ѧ**, **Ѧ**, **Ѧ** și în sus **Ѧ**, **Ѧ**, **Ѧ**, **Ѧ**, ceea ce nu există în unciala de tip I; 5) unciala manuscritică de tip I are grafemele foarte apropiate unele de altele, pe când în unciala manuscritică de tip II sunt numai apropiate, iar în unciala diplomatică de tip II din subscrierea neautografă a documentelor din Țara Românească cuvintele sunt despărțite între ele; 6) literele din unciala manuscritică și diplomatică de tip I sunt deosebit de înalte și deci foarte apropiate din acest punct de vedere unele de altele, pe când în unciala manuscritică de tip II sunt mai mici; 7) în unciala manuscritică de tip I inițialele sunt mai ornate ca cele din unciala diplomatică de același tip; 8) unele variante grafice, ca de pildă **н** și **н** cu trepte nu se atestă în toate izvoarele paleografice româno-slave și româno-chirilice; 9) unciala manuscritică de tip II are părțile componente ale literelor în general simetrice, căci depășirea rândului de litere: **А**, **Ѧ**, **Ѧ**, **Ѧ**, **Ѧ**, **Ѧ**, **Ѧ** nu infirmă regula simetriei, abaterea de la simetrie constituind-o numai unciala manuscritică și diplomatică de tip I.

Cercetările în domeniul paleografiei au demonstrat că există diverse nuanțe referitoare la scrierea uncială, determinate de evoluția celor patru scrieri unciale. Din această cauză și cunoscutul slavist rus V.N. Sĉepkin, referindu-se la tipurile de scriere a paleoslavei, afirma că pot fi descoperite foarte multe deosebiri în scriere deoarece aceasta este în continuă evoluție, din care cauză și grupa scrierea în dependență de funcția pe care o îndeplinea aceasta.

Test de evaluare

1. Explicați care a fost funcția principală a scrierii unciale.
2. Enumerați tipurile de scriere uncială și explicați care sunt particularitățile care le caracterizează.

3. Care sunt deosebiri existente între tipurile de scriere uncială.
4. Compară planșele de la sfârșitul capitoului, scrise în uncială, și determină specificul acestui scris.

1.3. Scrierea semiuncială

Scrierea semiuncială caracterizează epoca când scrierea se extinde peste limitele liturgice și găsește o dezvoltare literară mai amplă. În legătură cu o mai mare necesitate de carte și de diferite acte, semiunciala devine grafia scribilor care lucrează la comandă. Semiunciala, ca sistem grafic, reunește în sine simplitatea scrierii și caracterele clare de unde și trăsăturile externe ce sunt specifice acestei scrieri: semiunciala are o grafie mai minusculă și mai simplă, un mai mare număr de prescurtări. Totodată, în scrierea semiuncială nu se respectă strict configurația geometrică, literele neavând un contur bine definit. Toate aceste caracteristici se explică prin adaptarea comodității scrierii.

Semiunciala paleografică slavo-română are, pe lângă particularități comune tuturor izvoarelor de acest gen, și o serie de particularități, precum și deosebiri proprii tuturor izvoarelor cu acest caracter. Printre particularitățile comune specialiștii în domeniu enumeră: 1) literele se încadrează obișnuit în sistemul grafic biliniar; 2) scrisul este continuu, literele sunt apropiate, la o distanță egală, se scriu drept, uneori însă înclinate spre dreapta sau spre stânga particularități care ce se întâlnesc nu rareori în același rând. În cazuri rare grafemele sunt late sau rotunde; 3) se atestă abrevierile prin siglă, contracție, suprascriere, ligatură cum și litere suprascrise; 4) grosimea liniilor verticale și a celor oblice ale literelor: **А, Д, Л, Х, Ж** și **Ѧ** de oblicei din stânga a lui **Ѵ** și cea a buclelor grafemelor **В, в, Ъ, Ь** și **Ѣ**. Liniile lor horizontale sunt subțiri; 5) forma subțire a liniilor oblice din stânga ale literelor: **Д, Л, Х, Ж** și și cea din dreapta a lui **Ѵ**, apoi a diagonalelor **И** și **и**, precum și a tuturor liniilor horizontale; 6) depășesc rândul în sus **Ѣ**, deseori și **Ѧ**, precum și altele.

Ca particularități pot fi enumerate următoarele: 1) după destinația ce o aveau manuscrisele există codexuri scrise cu litere foarte mari sau mari, obișnuite sau mărunte, cele cu grafeme foarte mari și mari aparțin cărților bisericești unde lumina nu tot timpul era potrivită pe când alte manuscrise și documentele se scriu cu litere mărunte ceea ce nu este cazul uncialii diplomatice; 2) hastele inferioare ale literelor: **З, р, Ѵ, и, ѱ**, precum și a koppei în semiunciala manuscrisă din Țara Românească, Transilvania, Maramureș și Banat, dar și în semiunciala diplomatică din Țara Românească sunt de obicei scurte, spre deosebire de Tara Moldovei. unde acestea sunt foarte lungi; 3) spre deosebire

din Maramureș se remarcă prin prea puține elemente unciale, minuscule și cursive, iar în codexurile din Banat sunt mai multe minuscule și cursive decât unciale, fapt ce se datorează influenței sârbe; 4) literele legate apar mai des în semiunciala din manuscrisele din Țara Moldovei, mai puțin în cele din Țara Românească, iar în manuscrisele din alte țări române, ca și în semiunciala diplomatică, sunt extrem de rare; 5) în semiunciala manuscriptică slavo-română, ca și în cea diplomatică din Țara Românească apar uneori litere înscrise, fapt necunoscut semiuncialei diplomatice din Țara Moldovei. Dar semiunciala diplomatică din Țara Moldovei și din Țara Românească, deși are foarte multe litere identice cu semiunciala manuscriptică din țările respective, se deosebește totuși prin faptul că pentru una și aceeași literă are în general foarte puține variante grafice.

Din punct de vedere cronologic, primul text paleografic româno-slav scris în semiuncială este *Octoihul de la Caransebeș* a cărui uncială manuscriptică de tip I este prezentă numai în titluri și inițiale, apoi în *Fragmentele de la Neamț*.

Semiunciala manuscriptică în Țara Moldovei și Muntenia sunt prezente încă din secolul al XV-lea. Semiunciala manuscriptică din Moldova a fost atât de pregnantă, încât a influențat nu numai manuscrisele chirilice din alte țări române ci a trecut și peste hotarele românești. Așa cunoscutul slavist A. I. Iașimirski arată că acestea au influențat în secolul al XVI-lea manuscrisele velicoruse, mai mult chiar cele ruso-apusene, adică bieloruse, fiind copii ale celor moldovene, cel mai vechi codex ce reflectă aceste înrâuriri fiind un *Triod* rus din 1466.

Semiunciala manuscriptică particularizează mai toate codexurile din Transilvania și Maramureș. În grafia maramureșeană nu prea se observă elemente ale minusculei, iar slovele cursive sunt prea puține, în rest, scrisul este apropiat de cel din Transilvania. Există însă contingente și cu grafia semiuncială din manuscriptica Țării Românești și Moldova. Literele legate sunt foarte rare, cum ar fi de pildă τ cu ρ . Aproximativ același lucru se poate semna și pentru manuscrisele din Banat.

Semiunciala diplomatică este prezentă pentru prima dată în Țara Românească în minuscula hrisovului lui Vladislav I, însă texte diplomatice scrise în semiuncială sunt relativ puține. În Țara Moldovei acest tip de scriere persistă în ceva mai multe documente comparativ cu Muntenia, și este cunoscută de la sfârșitul secolului al XIV-lea și prima jumătate a celui următor. Pe când semiunciala diplomatică nu se atestă deloc în actele emise pe teritoriul Transilvaniei.

Semiunciala paleografică slavo-română și româno-chirilică își are originea în unciala manuscriptică româno-slavă, ca și în unciala și semiunciala sud-slavă.

serie de litere (ca **д, ж, к, м** – minuscul din unele documente moldovenești – **х, ѣ** etc.), ci ajung chiar la desăvârșire cum este semiunciala caligrafică a manuscriselor moldovenești, care au avut influențe și peste hotarele spațiului românesc. Variantele grafice ale scrisului respectiv au circulat din manuscrise în documente și viceversa.

Test de evaluare

1. Explicați care sunt particularitățile comune ale semiuncialei slavo-române și care sunt deosebirile ce o caracterizează în comparație cu alte tipuri de scriere.
2. Enumerați actele din țările române în care se atestă pentru prima dată scrierea semiuncială.
3. Analizând planșele, explicați care este deosebirea între scrierea semiuncială și cea uncială.

1.4. Scrierea minusculă

Scrierii minuscule un timp îndelungat nu i s-a acordat atenția cuvenită, mai mult chiar în manualele de paleografie apărute până în anul 1968 nu se analizează în special acest tip de scriere. Printre specialiștii care au atras atenția asupra acestei scrieri sunt: Al. I. Odobescu, Emil Vârtosu, Damian P. Bogdan.

De fapt, minuscula chirilică este cunoscută încă din secolul al X-lea, lucru confirmat de iscălitura ieromonahului Macarie, egumen la mănăstirea Zografu, ce apare la sfârșitul unui manuscris bizantin scris în minusculă la 980.

După modul de folosire în scrierea minusculă a grafemelor de alt tip grafic, Damian P. Bogdan deosebește două tipuri de scriere minusculă: veche și nouă.

Între minuscula veche și nouă – manuscriptică și diplomatică – există părți comune și particularități distincte. Astfel, spre deosebire de celelalte tipuri grafice minuscula este singurul scris ce se încadrează în sistemul grafic tetraliniar. Minuscula slavo-română și româno-chirilică cunoaște din sistemele speciale grafice abrevierile prin siglă, contracție, suprascriere și ligatură, litere înscrise și suprascrise, dar și unele grafeme scrise legat ca și în semiuncială. Tot ca și în semiuncială se păstrează la o serie de grafeme liniile groase și subțiri ale literelor.

Particularitățile ce caracterizează scrierea minusculă sunt următoarele: 1) în minuscula diplomatică disproporția între spațiul liniar din mijloc și între spațiul de jos și de sus, corpurile grafemelor fiind deosebit de mici, iar hastele inferioare și superioare apar ca deosebit de lungi, ceea ce dă izvoarelor diplomatice un aspect special, fapt ce în manuscriptică nu se observă; 2) deseori în minuscula

sau apropiate, apoi a celor superioare; 3) în minuscula diplomatică există mult mai multe variante grafice pentru unele și aceleași litere cum ar fi: **Д, Ж, Т, Ъ**, decât în minuscula manuscriptică; 4) în minuscula manuscriptică nu apar grafemele minuscule **κ** și **м** prezente în minuscula diplomatică; 5) în câteva documente apar unele cuvinte scrise separat, fapt necunoscut minusculei manuscriptice; 6) în minuscula diplomatică sunt deseori, în unul și același document, mai multe variante ale unuia și aceluiași grafem; 7) în minuscula diplomatică veche din Țara Românească ființează curent trei tipuri de litere legate, pe când în minuscula manuscriptică este prezent în mod obișnuit doar primul tip; 8) există împrumuturi din minuscula diplomatică a Țării Românești în cea a Moldovei, nu și invers, însă minusculele respective au și destule forme grafice deosebite, ca de exemplu pentru literele: **А, Б, В, З, М, Т**.

Minuscula manuscriptică veche se întâlnește atât în manuscrisele din Țara Românească, cât și în cele din Moldova, nefiind cunoscută în schimb în Transilvania.

Minuscula manuscriptică diplomatică din Țara Românească caracterizează în primul rând actul lui Vladislav I, fiind specifică și actelor din timpul lui Dan I, Mircea cel Bătrân, Mihail, fiul acestuia, Radu Prasnaglava și Alexandru Aldea. În timpul lui Dan al II-lea numărul documentelor scrise în minuscula veche este depășit de actele ce s-au scris în minuscula nouă.

Minuscula diplomatică veche este specifică pentru Moldova în primele patru decenii ale secolului XV. În timpul domniei lui Ștefan cel Mare numărul acestor acte este redus de fapt ca și în secolul al XVI și al XVII-lea.

Minuscula manuscriptică nouă este prezentă atât în Țara Românească cât și în Moldova, aici sistemul de scriere fiind mai dezvoltat. Minuscula manuscriptică nouă era mai cunoscută în Transilvania, Maramureș și Banat.

Minuscula diplomatică nouă este grafia cea mai frecvent întâlnită și în documentele din Muntenia și în cele din Țara Moldovei. Particularitatea minusculei diplomatice noi din Țările Române, constă în faptul că pe lângă formele ductice din minuscula diplomatică veche adaugă pentru unele litere noi variante grafice. În documentele scrise cu minuscula diplomatică nouă sunt interpretate nu numai contextele, ci și subscrierile neautografe. Primul izvor diplomatic din Țara Românească în care apare acest scris aparține domniei lui Mircea cel Bătrân, fiind prezentă numai luna octombrie, lipsindu-i anul, iar în Moldova primul act este din timpul lui Alexandru cel Bun (din 12 martie 1423). Unele elemente ale minusculei paleografice slavo-române trec și în inscripții, inclusiv de pe sigilii.

Minuscula paleografică slavo-română trece apoi și în textele româno-chirilice, persistând atât în documentele din Țara Românească, cât și în cele din

Această scriere are la origine semiuncială. O bună parte din semnele grafice ale minusculei își au originea sud-slavă, unele forme ductive ca: **а, в, з, к, м** pot fi de origine bizantină datorită legăturilor pe care le-au avut atât Țara Românească cât și Moldova cu Patriarhia ecumenică din Constantinopol. Este necesar însă de subliniat că pe teritoriile țărilor române au fost create și variante proprii ale unor grafeme, ca de exemplu: **д, ж, з, к, м, т, џ, љ** și **ѣ**. Această scriere este valabilă și în ceea ce privește câteva forme ductive cursive – **ѣ, ч, љ** și **ѥ**.

Test de evaluare

Explicați care sunt particularitățile ce caracterizează scrierea minusculei.

Care sunt tipurile minusculei și deosebirea dintre ele?

Enumerati actele din țările române unde pentru prima dată este atestată scrierea minusculei.

1.5. Scrierea cursivă

Apariția sistemului scrierii cursive se datorează imperativului de emitere al actelor ce țin de viața cotidiană. Acum nu numai necesitățile bisericești și cancelarie au nevoie de material scris. Diviziunea proprietății, cerințele comerciale, precum și multe alte probleme cotidiene duc la utilitatea unei scrieri raționale și mai economice, prin urmare mărunță și clară care făcea lizibilitatea actelor și a rândurilor mai rapidă. Așa s-a ajuns la o scriere rapidă, cursivă care se caracterizează prin: 1) tendința de a lega între ele literele dar numai în măsura în care formele lor se pretează; 2) simplificarea ductului grafemelor pentru ca să devină mai curgător; 3) ductul diferitelor litere se schimbă deseori în dependență de forma grafemului precedent sau următor particularitate apărută din cauza modului de scriere.

Scrierea cursivă se deosebește de celelalte scrieri prin faptul că mărimea literelor este mai mică și prin întinderea și rotunjirea liniilor drepte ale grafemelor. Stilul cursiv combina în sine randamentul maxim cu eforturile minime, deoarece a apărut necesitatea unei scrieri rapide și de proporții. Scribul, în urma antrenamentului continuu, modifică tot mai mult scrisul în sensul creșterii lizibilității acestuia, pe de o parte deprinzând ductul grafemului cât mai corecte, iar pe de alta – prin rotunjire a literelor, lucru ce dădea posibilitatea de a scrie mai rapid, cu o ridicare cât mai rară a instrumentului de scris.

Conform datelor furnizate de specialiștii în domeniu (Damian P. Bogdan) există două tipuri de scriere cursivă, tipul I având două variante.

Ca și celelalte tipuri de scriere aceasta are elemente comune și distinctive. Printre asemănări se pot enumera: 1) ambele tipuri se încadrează în sistemul grafic biliniar ca și celelalte sisteme de scriere enumerate; 2) ambele tipuri cuprind și grafeme din scrierea minusculă; 3) dintr-o singură mișcare de condei se scriu grafemele **в, в** – rotund – **з, з** – suprascris, **ѣ** – în afară de forma cu tremă, **о, р, с, ѱ, ѱ, ѱ** și **ѣ**, iar din câteva trasee ductice, fără a se ridica însă pana de pe suport, se schițează literele: **а, в** – pătrat, **г** – una din forme, **е** cursiv grec, **з, н** – unele din forme, **л, м, ѱ** – în formă de unghi ascuțit, **ѱ** și **ѱ**; 4) prima și a doua variantă a cursivei de tip I au ca elemente comune în manuscrisele și documentele slavo-române, liniile orizontale și oblice ale grafemelor mai groase, la fel buclele lui **а, в** și **р**, curba lui **ѱ** și titlele, pe când liniile verticale apar subțiri; 5) varianta primă a cursivei de tip I are ca element identic cu grafia cursivei de tip II litera **к**, constituită din două elemente grafice separate între ele, cea mai veche formă fiind o linie verticală, având alături în dreapta un **с**.

Deosebiriile dintre cele două tipuri ale scrisului cursiv sunt: 1) tipul I are în mod obișnuit elementele reprezentative enumerate mai sus la punctul patru, pe când în cursiva de tip II uneori liniile verticale ale literelor sunt groase, iar cele orizontale și oblice apar subțiri, altelei însă părțile componente ale unei grafeme sunt egale în grosime; 2) varianta a doua a cursivei de tip I are și forme ductice ale grafemelor semiunciale: **д, ж, з, ѣ** și **ѣ** – ceea ce nu există în varianta primă și în cursiva de tip II; 3) în a doua variantă a cursivei de tip I apare în mod obișnuit **к** cursiv bizantin, format dintr-o hastă verticală îmbinată în dreapta cu un **с**; 4) aceeași variantă are foarte puține litere legate, în general **ѣ** este unit mai mult cu **е** cursiv grec decât cu **е** chirilic; 5) în prima variantă a cursivei de tip I și în cursiva de tip II lipsesc cărligele de la sfârșitul liniilor verticale ale unor grafeme prezente în varianta a doua a cursivei de tip I; 6) în varianta primă a cursivei de tip I și în cursiva de tip II apar mult mai multe litere minuscule decât în varianta a doua a cursivei de tip I.

Originea primei variante a cursivei de tip I este prezentă în grafia cursivă a manuscriselor medio-bulgare, cum ar fi de pildă copia medio-bulgară din 1345 a traducerii slave a Cronicii lui Constantin Manases. Ca atare acest tip de scriere mai are la origine și unele din manuscrise bizantine.

Sorgintea celei de a doua variante a cursivei de tip I trebuie căutată în zona de simbioză greco-slavă din Peninsula Balcanică din perioada secolului al XV-lea, undeva la Târnovo sau la Muntele Athos. De fapt, după cum indică o serie de specialiști, având această bază și introducând o serie de inovații proprii, unul dintre cei mai mari cărturari ai spațiului românesc medieval – Gavril Uricul – a creat, după cum afirmă I.A. Iațimirski, o *cursivă individuală care a fost o*

Cursiva de tip II constituie o stilizare din scrisul semiuncial al textelor leografice româno-slave.

Test de evaluare

Explicați care au fost cauzele ce au dus la apariția scrierii cursive.

Enumerați tipurile de scriere cursivă și originea lor.

Ce particularități deosebesc scrierea cursivă de alte tipuri de scriere?

Explicați care sunt influențele și izvoarele puse la baza tipurilor de scriere cursivă.

1.6. Folosirea literelor grecești și latine și a cifrelor arabe în textele paleoslave

Baza scrisului slavo-român și româno-chirilic au constituit-o grafemele irilice. Or, în afară de acestea, mai pot fi întâlnite grafeme grecești și latine în combinație cu cele chirilice, precum și cifre arabe care înlocuiesc slovele-cifre. Acest fenomen este specific nu numai scrierii chirilice, dar și altor scrieri, deoarece influența externă este inevitabilă.

Printre literele grecești, care apar cel mai des în textele slave, sunt cursivele grecești **α** și **ε**, dar și a minusculilor de aceeași origine: **β** cursiv de asemenea a fost semnalat și este de aceeași origine. **Δ** cursiv grecesc, a cărui latură din dreapta se ridică în sus, sfârșind printr-o îndoire, se întâlnește în suprascrisurile lui Vladislav I, citat mai sus. De asemenea, este remarcată prezența lui **ϖ**, precum și a lui **ο** dublu (**ω**) ce reprezintă o formă ductică a lui omega. Un număr de texte ale cancelariei domnești utilizează în genere, pe parcursul întregului document, această formă pentru redarea lui **ο**.

Între grafemele latine pot fi remarcate de exemplu grafemul **D** în actul din martie 1674 de la Gheorghe Duca; **G** inițial este prezent în actul lui Gheorghe Ștefan din 20 ianuarie 1657; **Z** apare alături de dzeta în actul lui Gheorghe Ștefan, amintit mai sus, precum și într-un alt act, datat cu 23 mai 1680.

Atât în Țara Românească cât și în Moldova în unele documente slavonice sunt atestate expresii latine. Astfel, în loc de **ЛѢТО ГОСПОДНА** deseori se scrie *Anno Domini*.

Mai mult chiar există o serie de acte și documente în care unele de iscălituri sunt redată cu litere latine. (Exemple în acest sens puteți consulta în ultimul titol).

Sporadic, se întâlnește intercalarea în același cuvânt a literelor latine și chirilice. Astfel în data unui codex scris în Țara Românească apare inscripția *la iulie* unde grafemele **G**, **I** și **I** sunt latine.

În Transilvania, în sec. XI-XII, se întrebuițina minuscule carolingiană, iar după sec. al XII-lea este tot mai cunoscută scrierea gotică, care descindea din ductul carolingian. Scrierea gotică a fost urmată de scrierea umanistă, denumită și scrierea Renașterii. Ultima scriere a stat la baza literelor de tipar. Din secolul al XVII-lea apare scrierea modernă, bazată pe cursiva umanistică.

Este cunoscut că scrierea chirilică a folosit pentru sistemul numeric slovele-cifre. Dar sunt atestate și cazuri când apar și cifre arabe. Cifrele arabe sunt o invenție a indienilor, care au fost aduse în Europa prin intermediul arabilor în secolul al XIII-lea și intră în uz general în secolul al XV-lea. Paleografia slavă cunoaște această numerotare abia în secolul al XVI-lea, ea devenind mai frecventă în următoarele secole.

În Moldova cifrele arabe sunt utilizate pentru prima dată de Luca Stroici când acesta semnează cu grafie latină și pune anul 1580 cu cifre arabe. De fapt există mai multe acte semnate de acest logofăt în care data sau anul este redat cu cifre arabe.

În Țara Românească aceste cifre apar pentru prima dată într-o însemnare a logofătului Goran unde persistă anul 7150, cifra zero fiind redată prin triunghi.

În Transilvania acest sistem de datare apare în prima jumătate a secolului al XVII-lea când două dintre manuscrise sunt datate cu anii 1641 și 1642.

Începând cu sec. al XVI-lea, în baza scrierii slavo-române se dezvoltă cea româno-chirilică. Ultima va cunoaște pe parcursul sec. XVI-XIX variante de scriere proprii, în care vor fi utilizate tipurile scrierilor neoslave, latine și romanice din epoca respectivă.

Pe parcursul perioadei menționate scrisul manuscris era însoțit de cel de tipar, care are o evoluție proprie, dar cu influențe reciproce.

Test de evaluare

1. Explicați care au fost cauzele de pătrundere a literelor grecești și latine în paleografia slavo-română și româno-chirilică.
2. Enumerați grafemele grecești care s-au folosit pentru scrierea actelor chirilice.
3. Enumerați modurile de folosire diferită a literelor și cuvintelor latine în paleografia slavo-română și româno-chirilică.
4. Dați exemple de acte în care au fost folosite cifrele arabe.
5. Enumerați etapele scrisului latin în Transilvania.

ТЪ ВЪ СЪСЪКОГО СЪ
ПЛЕГО ЖИ ПРНКЪ
ТЪ ДЩНГО КЪ ДЪ
ТННКТЪ ПРТЪ ДЪ
КОСГО КЪ БЪ ДЪ
СЪ БРЪ ТЪ ПРТЪ
БЪ КЪ КЪ КЪ КЪ
СТЪ ПЪ КЪ КЪ
КАЖЕТЪ СЪЦЪ
ДЩННБЪ КЪ КЪ
ДЪ ПНННННННННН
МОУЖЕ ПРНУА СЪ
ПНЦНБЪ ПША БЪ
ОУ БО ЛЮ БО ДЪ ПЪ
ЩЕ А ПЕ СНО Б КЪ СЪ
СО Б А У ПЪ ПЪ ПНН
ШЕ Н СЪ ПЪ А НН БЪ
КО МЪ КЪ А З А П Е Л А
Н Е Р А М Л БЪ Х О М С А
Ч Е П А Ч Е Л Н Д А П О
С Н Н Е Л С А СЪ Ц О У

ДГО МЪ ДЪ ПННННН
ДЪ ПЪ СЪ ПННННН
М А Л О Д П Н Н А К О Г О
Д Е Н К С Б Е П О К А
З А Д О У А С П А П О
КЪ З А П Р Н Т А С Т Н
Т Н С А С ТЪ П Н Н К Г О
М П ВЪ ЗЪ Д А П А П Р
П Р П П П П П П П П
СЪ СЪ П Р Б Д А П
К Н Н З М А К Е Н Н Н
СЪ К О П Е ЦЪ З Е К Л А
К Т Е БЪ БЪ З Б А КЪ
В П О Н Е Б Н Е С О П А
П Р А Н С А Ж Е С О
М КЪ П Н О Д Е Н Н Е П
П Н Н Н Ж Е БЪ П БЪ
КЪ П ЛЪ Т П С О
Б РЪ З А Н Н К
П О К Ж Е ВЪ Т А Н Н
Н Ю Д Е Н С Б РЪ З А



2.1. Sec XIII. Apostol. Uncială.
rod. după: I. Bogdan, Paleografia...).

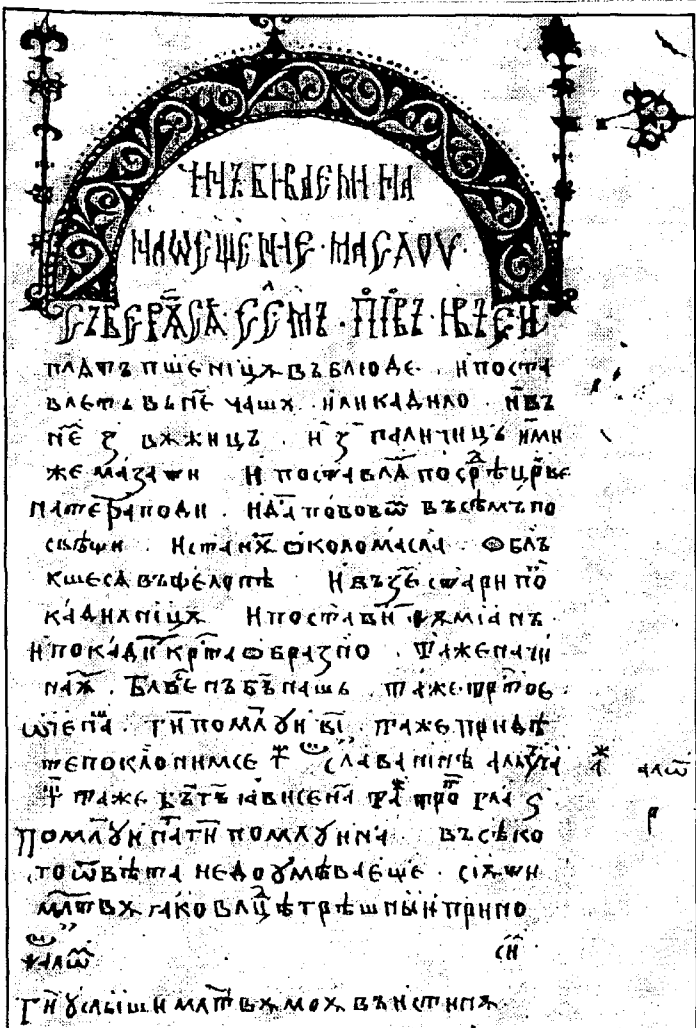


Fig. 2.2. 1482-1492. Liturghier din Transilvania. Semiuncială.
 (Reprod. după: D. Bogdan, *Paleografia...*.)

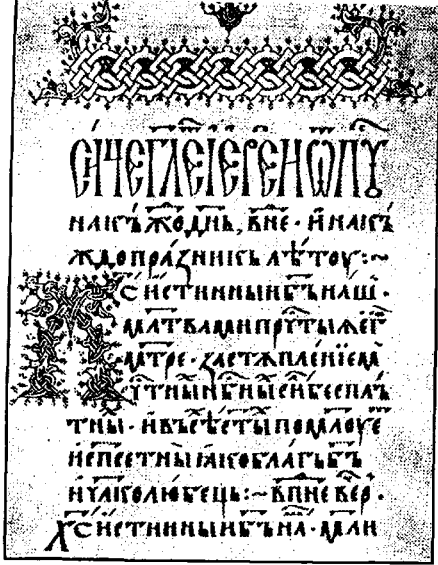


Fig. 2.3. Sec. XVI. Liturghier din Moldova. Semiuncială. (Reprod. după: D. Bogdan, *Paleografia...*)

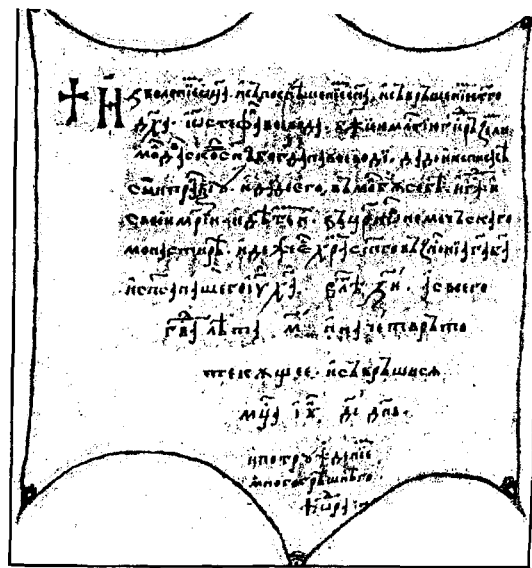


Fig. 2.4. 1500. Colofonul Apostolului scris în Moldova Minusculă veche. (Reprod. după: D. Bogdan, *Paleografia...*)

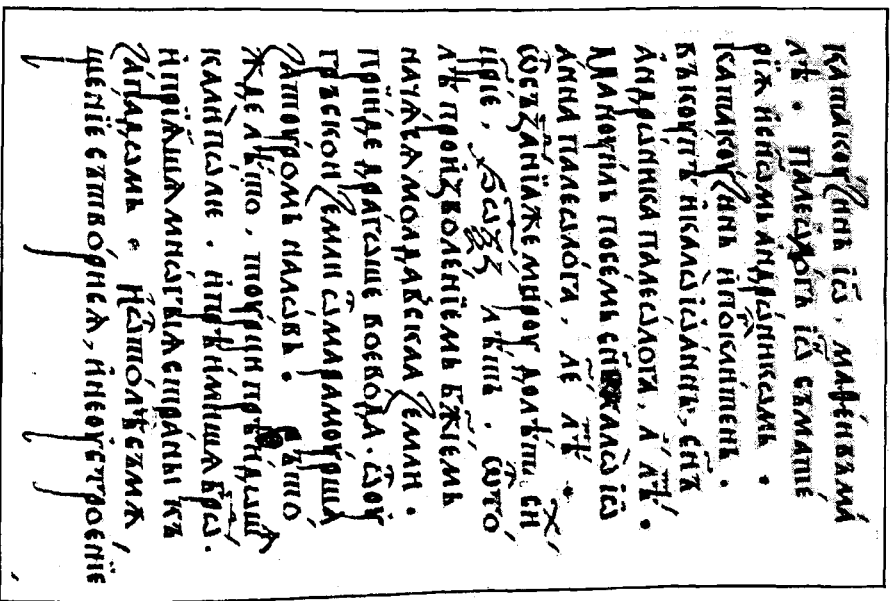


Fig. 2.5. Sec. XVII (deceniul 2). Scrioară sârbo-moldovească. Semiuncială. (Reprod. după: D. Bogdan, *Paleografia...*)

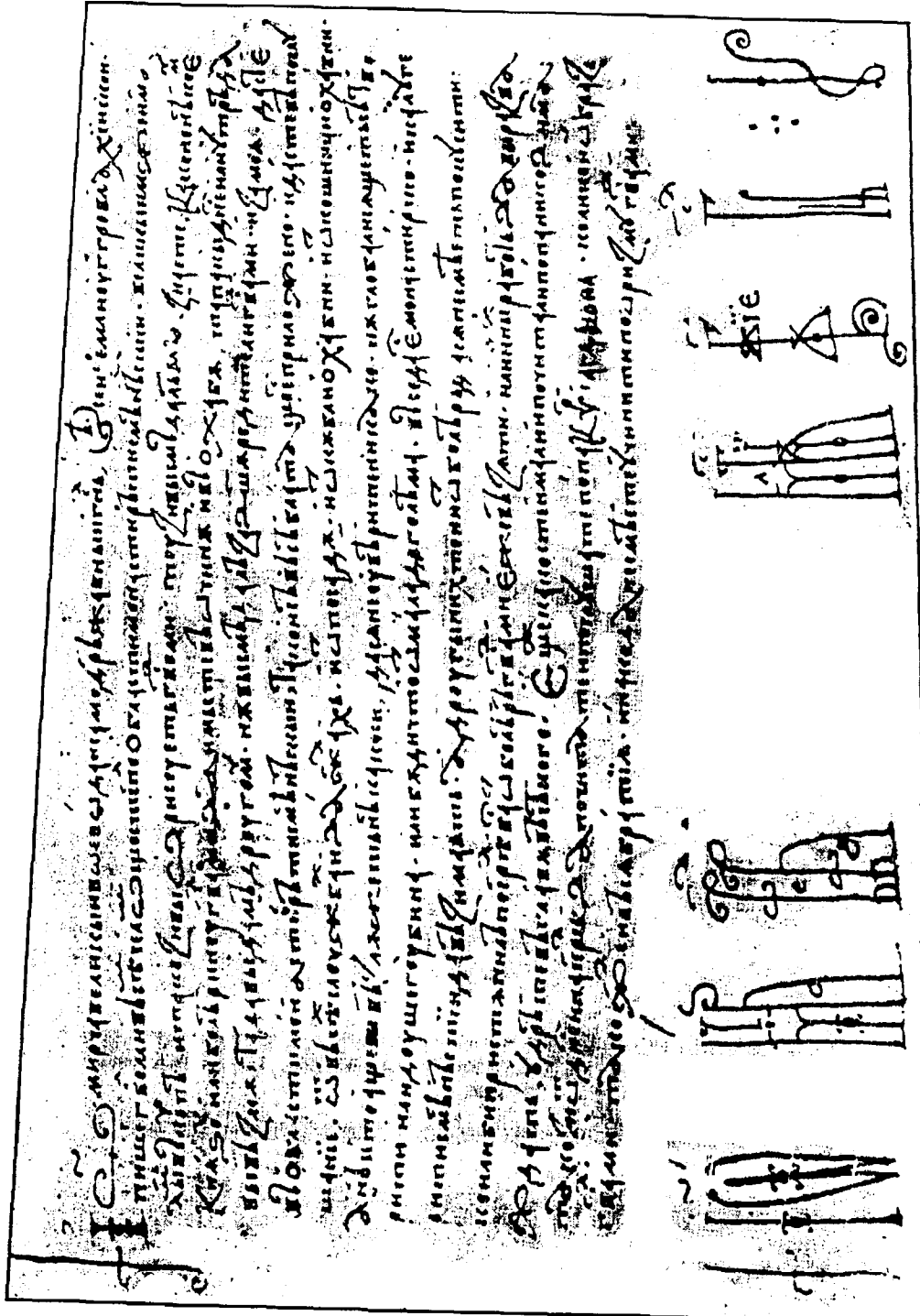


Fig. 2.6. 1389-1400. Hrisovul domnului Țării Românești Mircea cel Bătrân. *Minuscule nouă*.

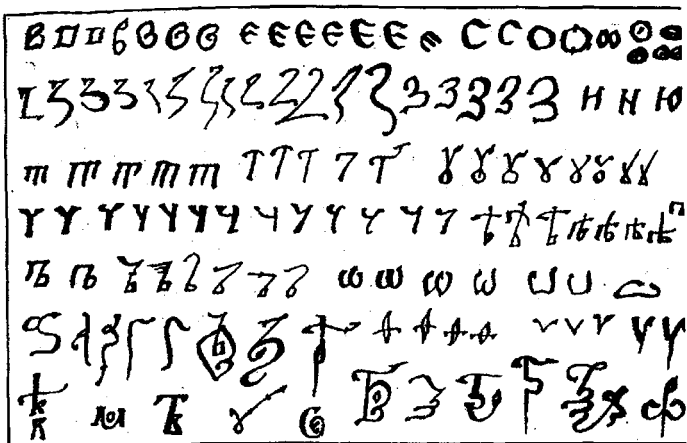


Fig. 2.7. Tipuri de slove semiunciale.
(Reprod. după: В. Щепкин, *Палеография...*, p. 126).

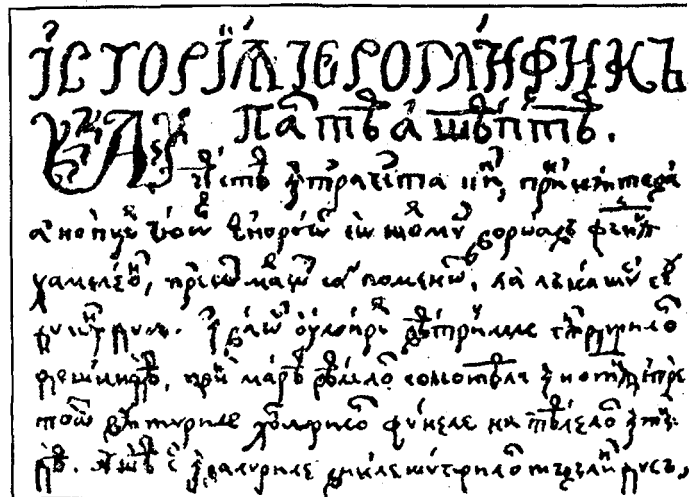


Fig. 2.8. D. Cantemir, *Istoria ieroglifică. Partea a VII-a. Cursiv.*



[Extremely faint, mostly illegible handwritten text in an old script, likely Romanian or Wallachian, covering the majority of the page.]

1669 mai 1
 Petre Capră
[Signature]
 Petre Capră
[Signature]

[Faint handwritten text, possibly a witness signature or additional date.]
 63

Fig. 2.9. 1669, mai 1. Zapis de vânzare din a unei vii de la Cotnari. Printre martori semnează cu litere latine "Petre Capră".
 (Arh. St. Buc., F. M-rea Sf. Sava, XXX/ bis / 17).

202 - *Secina comană*
1794 -
 2-23-

206 - *Secina comană*
Ar. 2 - x. p. 18

220 - *Secina comană*
Ar. 3 - x. p. 18

86 - *Secina comană*
Ar. 23 - x. p. 18

98 - *Secina comană*
Ar. 23 - x. p. 18

69 - *Secina comană*
Ar. 23 - x. p. 18

479 - *Ar. 23 - x. p. 18*
 9 - *Ar. 23 - x. p. 18*

28265
 28266
Secina comană
1795 -

208 - *Secina comană*
Ar. 1 - x. p. 18

98 - *Secina comană*
Ar. 1 - x. p. 18

227 - *Secina comană*
Ar. 2 - x. p. 18

98 - *Secina comană*
Ar. 1 - x. p. 18

428 - *Ar. 23 - x. p. 18*

214
Secina comană
1795 -

257 - *Secina comană*
Ar. 23 - x. p. 18

259 - *Secina comană*
Ar. 23 - x. p. 18

253 - *Secina comană*
Ar. 23 - x. p. 18

236 - *Secina comană*
Ar. 23 - x. p. 18

579 - *Ar. 23 - x. p. 18*

224 - *Secina comană*
Ar. 23 - x. p. 18

220 - *Secina comană*
Ar. 23 - x. p. 18

200 - *Secina comană*
Ar. 23 - x. p. 18

209 - *Secina comană*
Ar. 23 - x. p. 18

220 - *Secina comană*
Ar. 23 - x. p. 18

563 - *Ar. 23 - x. p. 18*

Fig. 2.10. 1794. Cifre arabe folosite într-o condică de socoteli a unei gospodării moșierești.
 (Arh. St. Iași, ms 1873, f. 1-38. Reprod. după o xerocopie de la I.I. al AȘM).